

# GUIDE D'ÉVALUATION DE L'AGRICULTURE URBAINE DESTINÉ AUX MUNICIPALITÉS ET AUX INSTITUTIONS



laboratoire  
agriculture urbaine

Le Carrefour de recherche, d'expertise et de transfert en agriculture urbaine (CRETAU) est porté par le Laboratoire sur l'agriculture urbaine (AU/LAB). AU/LAB est un espace de recherche, de formation, d'innovation et d'intervention sur les thèmes de l'agriculture urbaine et de l'alimentation. Organisme à but non lucratif, le laboratoire est un lieu d'action et de réflexion national et international sur l'urbanité et l'alimentation. S'appuyant sur une large expertise et plus de 10 ans d'expérience, AU/LAB assure l'émergence de propositions, d'initiatives et d'entreprises portant autant sur la production et la transformation que sur la distribution et la mise en marché de l'agriculture urbaine. Le laboratoire agit dans une perspective de participation au développement d'un système alimentaire urbain, d'un urbanisme viable et d'une économie circulaire au sein des villes.



1401 rue Legendre Ouest, Bureau 305  
Montréal, Québec  
H4N 2R9  
[cretau.ca](http://cretau.ca)  
[au-lab.ca](http://au-lab.ca)

## COLLECTE DES DONNÉES, ANALYSE ET RÉDACTION

Béatrice Lefebvre

Conseillère scientifique, Laboratoire sur l'agriculture urbaine

Stéphanie Côté

Stagiaire, Laboratoire sur l'agriculture urbaine

Maëlle Bourdichon

Stagiaire, Laboratoire sur l'agriculture urbaine

Magalie Perriot

Stagiaire, Laboratoire sur l'agriculture urbaine

## DIRECTION

Éric Duchemin

Directeur scientifique

Laboratoire sur l'agriculture urbaine

### Pour citer ce guide

Lefebvre, B., E. Duchemin, S. Côté, M. Bourdichon, M. Perriot (2022), Guide d'évaluation de l'agriculture urbaine destiné aux municipalités et aux institutions, Laboratoire sur l'agriculture urbaine, 61p. [En ligne] URL : <https://bit.ly/3DYyPOV>

### Remerciement

Ce guide a été réalisé dans le cadre du projet de recherche *Évaluation de l'agriculture urbaine comme infrastructure verte de résilience individuelle et collective face aux changements climatiques et sociaux* mené par Eric Duchemin (AU/LAB-UQAM), Nathan McClintock (INRS) et Hien Thi Pham (UQAM). Ce projet de recherche a été soutenu financièrement par



# TABLE DES MATIÈRES

<b>INTRODUCTION</b> .....	<b>6</b>
<b>TYPES D'INITIATIVES EN AGRICULTURE URBAINE</b> .....	<b>8</b>
<b>COMMENT ÉVALUER L'AGRICULTURE URBAINE?</b> .....	<b>10</b>
Trois niveaux d'évaluation.....	10
<b>COMMENT CERNER LES OBJECTIFS ET LES NIVEAUX D'ÉVALUATION APPROPRIÉS?</b> .....	<b>12</b>
<b>INDICATEURS</b> .....	<b>13</b>
<b>EFFECTUER UN PORTRAIT DE L'AGRICULTURE URBAINE SUR SON TERRITOIRE</b> .....	<b>15</b>
<b>OBJECTIF 1. ÉVALUATION GÉNÉRALE</b> .....	<b>17</b>
Informations générales.....	18
Informations sur les modalités de gestion du projet.....	19
<b>OBJECTIF 2. SÉCURITÉ ALIMENTAIRE ET CONTRIBUTION À LA SANTÉ</b> .....	<b>21</b>
Apport alimentaire lié au jardin .....	22
Accès à des aliments ayant une valeur culturelle.....	23
<b>OBJECTIF 3. PROTECTION DE L'ENVIRONNEMENT</b> .....	<b>24</b>
Gestion de l'eau.....	27
Gestion des matières résiduelles organiques - production de compost .....	27
Biodiversité .....	28
Qualité des sols.....	29
Gestion des matières résiduelles non organiques.....	30
Déplacements induits par le projet.....	30
<b>OBJECTIF 4. AMÉNAGEMENT URBAIN ET SYSTÈME ALIMENTAIRE LOCAL</b> .....	<b>31</b>
Valorisation d'espaces non ou sous-utilisés.....	32
Contribution et intégration au système alimentaire .....	33
Intégration à l'économie locale.....	33
<b>OBJECTIF 5. ÉDUCATION ET FORMATION</b> .....	<b>35</b>
Diversité des programmes de sensibilisation ou formation .....	36
Participation .....	37
Diversité des personnes touchées par les ateliers/ formations .....	37
Programme de réinsertion sociale ou formation à l'emploi lié à l'AU.....	38
Compétences ou connaissances acquises.....	38
<b>OBJECTIF 6. COMMUNAUTÉS RÉSILIENTES ET INTERACTIONS SOCIALES</b> .....	<b>39</b>
Inclusion sociale .....	40
Capital social et organisationnel .....	40
Développement de la communauté/gouvernance démocratique .....	41
<b>CONCLUSION</b> .....	<b>41</b>
<b>Références</b> .....	<b>43</b>

<b>ANNEXE 1 - PORTRAIT DE L'AGRICULTURE URBAINE SUR LE TERRITOIRE : SONDAGE AUX CITOYENS</b>	
.....	<b>45</b>
<b>ANNEXE 2 - PORTRAIT DE L'AGRICULTURE URBAINE SUR LE TERRITOIRE : SONDAGE AUX</b>	
<b>ENTREPRISES ET ORGANISMES</b> .....	<b>52</b>
<b>ANNEXE 3. CARNET DE RECOLTE</b> .....	<b>59</b>

## INTRODUCTION

Dans les villes Nord-américaines et en Europe, l'agriculture, tout d'abord évacuée en périphérie, occupe maintenant une présence de plus en plus marquée. Cette agriculture urbaine est pratiquée par des citoyens et citoyennes, des organismes, des entreprises et de plus en plus de programmes municipaux ou d'institutions locales, nationales ou internationales considèrent l'agriculture urbaine dans leurs activités et leur planification.

Avec les années, les formes de l'agriculture urbaine se sont modifiées et complexifiées. L'agriculture urbaine se divise maintenant en une agriculture urbaine sociale et une agriculture urbaine marchande, où pratiquement chaque projet a sa particularité de gouvernance, de pratiques, d'objectifs, de valeurs, de produits alimentaires, de biens et de services. Chaque projet illustrant la multifonctionnalité de l'agriculture urbaine.<sup>1</sup>

Dans un tel contexte, comment réaliser une évaluation à différentes échelles de l'impact de l'agriculture urbaine ? Quels outils d'évaluation peuvent répondre aux besoins des acteurs et quels usages feront-ils de ces outils ? Ce guide vise à répondre à ces questions en présentant des indicateurs et mesures répondant à divers objectifs d'évaluation.

Tout en apportant son expertise développé durant les 15 dernières années, pour élaborer ce guide le Laboratoire sur l'agriculture urbaine s'est aussi appuyé de travaux précédents, dont ceux menés par *Design Trust for Public Space* et *Farming Concrete* à New York, par *Capital Growth* à Londres, par *Toronto Urban Growers* et *Cultive ta ville* au Québec.

**Ce guide s'accompagne d'un outil de collecte de données. Cet outil prend la forme d'une fiche de projet qui regroupe plusieurs onglets pour la saisie des paramètres d'évaluation. Toutes les mesures de l'évaluation de niveau 1 sont regroupées dans cette *Fiche de projet* accessible ici : <https://bit.ly/3E2eIGN>**

**Cette fiche projet est l'outil essentiel afin d'utiliser ce guide d'évaluation de l'agriculture urbaine.**

---

<sup>1</sup> E. Duchemin et al., 2008

## **POURQUOI ÉVALUER L'AGRICULTURE URBAINE SUR VOTRE TERRITOIRE?**

De plus en plus de municipalités élaborent des plans de développement de l'agriculture urbaine ou des politiques alimentaires tandis que plusieurs institutions financent ou supportent ce type de projets. Ce guide vise à vous accompagner dans la réalisation d'un portrait de l'agriculture urbaine sur un territoire donné et à comprendre l'impact social, environnemental et économique de l'AU autant au niveau du projet ou de la ville que des systèmes alimentaires concernés (domestique et local). L'évaluation vous permettra de vérifier l'atteinte de vos objectifs en agriculture urbaine, mais aussi, dans certains cas, l'évaluation de processus pour améliorer la gestion du projet ou du programme.

Dans ce guide, vous trouverez à la fois des outils pour établir un portrait de l'AU sur le territoire ou pour aider les organismes soutenus à évaluer leurs projets, mais aussi des outils pour évaluer les actions que vous portez (jardins communautaires, aménagements comestibles, etc.) ou soutenez.

### **Vous voulez partager vos données pour contribuer à l'avancement de la recherche?**

Écrivez à [eric.duchemin@au-lab.ca](mailto:eric.duchemin@au-lab.ca) pour tous commentaires sur ce guide, pour toutes questions concernant le partage de données ou pour nous envoyer vos résultats d'évaluation afin de contribuer à l'avancement de la recherche dans le domaine.

### **À qui s'adresse ce guide?**

L'objectif principal du guide est de fournir aux municipalités et aux institutions des méthodes de collecte de données qui permettront d'effectuer un suivi de leurs projets (ou des projets soutenus) pour favoriser une continuité tout au long du développement des jardins, mais aussi du développement de l'agriculture urbaine sur un territoire. Ces données sont autant quantitatives que qualitatives, en passant par la quantité de fruits et légumes récoltés et de compost produit à l'évaluation des compétences acquises lors d'activités d'éducation et de formation. Selon le type de jardin (individuel, communautaire, collectif, pédagogique, aménagements comestibles, etc.), les données à recueillir varient en fonction des objectifs. Comme chaque type de jardin est différent et que les projets ont des objectifs diversifiés, il est important de différencier les approches et de permettre aux porteurs de projet de s'approprier l'outil selon leurs besoins.

## TYPES D'INITIATIVES EN AGRICULTURE URBAINE

Ce guide permet d'évaluer différents types de jardins : potagers domestiques, communautaires, collectifs, pédagogiques, aménagements comestibles, ferme urbaine sociale.

Des exemples peuvent être consultés sur le portail Cultive ta ville<sup>2</sup>.

### **Aménagements comestibles**

Initiative d'aménagement paysager qui intègre des plantes comestibles qui seront cueillies par le jardinier ou la jardinière ou encore dont la cueillette est accessible aux passants et passantes. Certaines plantations peuvent nécessiter beaucoup d'entretien (ex. plants de tomates) tandis que d'autres vont opter pour des plantes comestibles vivaces demandant peu d'entretiens (ex. aromatiques, baies).

### **Jardin collectif**

Initiative prise par un groupe ou une association de citoyens et citoyennes, un organisme à but non lucratif ou autres organisations citoyennes qui veulent lutter contre l'insécurité alimentaire et offrir un lieu d'éducation populaire. L'espace cultivable peut se trouver en terrain privé, public ou institutionnel et il est sous la forme d'un potager entretenu collectivement (tâches réparties entre les jardiniers et jardinières). Le jardin est fréquemment géré par un comité de bénévoles de façon démocratique et participative, et encadré par un animateur ou animatrice.

### **Ferme urbaine sociale**

Initiative de plus grande envergure axée sur la production alimentaire destinée à être vendue, à prix réduit ou non, ou donnée à des organismes ayant une vocation sociale (ex. banques alimentaires). Dans ce type d'initiative de production alimentaire, la mission sociale (ex. réinsertion sociale, accès à des aliments à prix modique, etc.) occupe une place prédominante qui provient de l'organisme porteur du projet.

### **Jardin communautaire**

Initiative souvent portée par une municipalité et soutenue par un organisme à but non lucratif pour permettre une meilleure intégration dans la communauté. L'espace cultivable se trouve sur un terrain généralement rendu accessible par la municipalité et il est divisé en plusieurs parcelles. Celles-ci sont accordées à des individus pour en faire une culture destinée à la consommation personnelle. Le jardin est géré par un comité administratif composé des jardiniers et jardinières.

---

<sup>2</sup> <https://cultivetaville.com>



### **Jardin domestique (potager)**

Initiative portée par une personne, sur son propre terrain, balcon ou toit, en général pour répondre à des besoins personnels, soit alimentaires, ou de loisir. L'individu décide de la gestion de son jardin et de l'organisation générale quant aux tâches et à l'implication d'autres jardiniers et jardinières.

### **Jardin pédagogique**

Initiative surtout située sur le terrain d'un établissement d'enseignement (école primaire ou secondaire, cégep, etc.) ou à proximité. Ce lieu d'apprentissage permet aux élèves et professeurs, professeurs de cultiver des plantes à des fins pédagogiques, mais aussi d'être un espace de détente et d'activités ludiques.

### **Autres pratiques en agriculture urbaine**

D'autres initiatives en agriculture urbaine seront abordées de manière sommaire dans ce guide puisque leur évaluation nécessite des études plus spécifiques qui débordent notre présent objectif.

Par exemple, nous n'aborderons pas les indicateurs spécifiques pour évaluer les impacts des divers élevages possibles tels que l'apiculture<sup>3</sup>, l'élevage de poules<sup>4</sup> ou l'écopâturage.



<sup>3</sup> <https://cultivetaville.com/fr/encyclopedie/apiculture-urbaine>

<sup>4</sup> <https://cultivetaville.com/fr/encyclopedie/petits-elevages-urbains--garde-poules-pondeuses>

## COMMENT ÉVALUER L'AGRICULTURE URBAINE?

Pour faciliter l'évaluation des projets d'AU, nous avons conçu ce guide pour qu'il soit simple, facile à utiliser et adapté à divers besoins d'évaluation. Il comprend des outils d'évaluation et des explications sur les méthodes de collectes de données.

Pour chaque objectif, nous suggérons des indicateurs et des niveaux d'évaluation en fonction de vos besoins d'évaluation et des ressources à votre disposition pour vous permettre de dégager des résultats pertinents pour vous et, s'il y a lieu, à mettre en valeur dans vos rapports annuels, vos programmes ou vos plans d'action.

Une première section du guide est consacrée à une évaluation de l'AU sur le territoire. Quant au cadre de référence pour l'évaluation des projets d'AU que vous portez ou soutenez <sup>5</sup>, il est construit en fonction de 6 objectifs :

1. Évaluation générale
2. Sécurité alimentaire et contribution à la santé
3. Protection de l'environnement
4. Aménagement urbain et système alimentaire local
5. Éducation et formation
6. Communautés résilientes et interactions sociales

Pour chaque objectif, nous explicitons les indicateurs et mesures à privilégier.

### TROIS NIVEAUX D'ÉVALUATION

Pour chacun des indicateurs, trois niveaux d'évaluation sont proposés afin de répondre à vos besoins et prendre en compte les ressources et le temps que vous pouvez affecter à cette évaluation.

#### Niveau 1

Il sert davantage à décrire les dimensions des projets d'AU et faire un portrait général ou un suivi sommaire. Les mesures associées à chacun des indicateurs compris dans le niveau 1 sont facilement utilisables et les données facilement accessibles. Ce niveau peut aussi servir à se familiariser avec le

---

<sup>5</sup> Il est important de noter que si vous exigez une évaluation approfondie des impacts des projets que vous soutenez, des ressources financières supplémentaires devraient être dédiées à cet élément du projet. En effet, l'évaluation des projets est fréquemment mise de côté en raison d'un manque de ressources ou de temps.

processus d'évaluation des projets d'AU et servir de base à des évaluations ultérieures plus approfondies.

### **Niveau 2**

Ce niveau exige généralement une collecte de données qui peut s'échelonner sur toute la saison de culture (en fonction de l'indicateur). Il requiert plus de rigueur dans la collecte de données et des ressources ou du temps consacrés à cette étape. Parfois, les mesures indiquées pour le niveau 2 peuvent être facilement collectées, mais elles ajoutent des précisions qui peuvent ne pas être nécessaires pour certains projets/ organismes/ acteurs gouvernementaux.

### **Niveau 3**

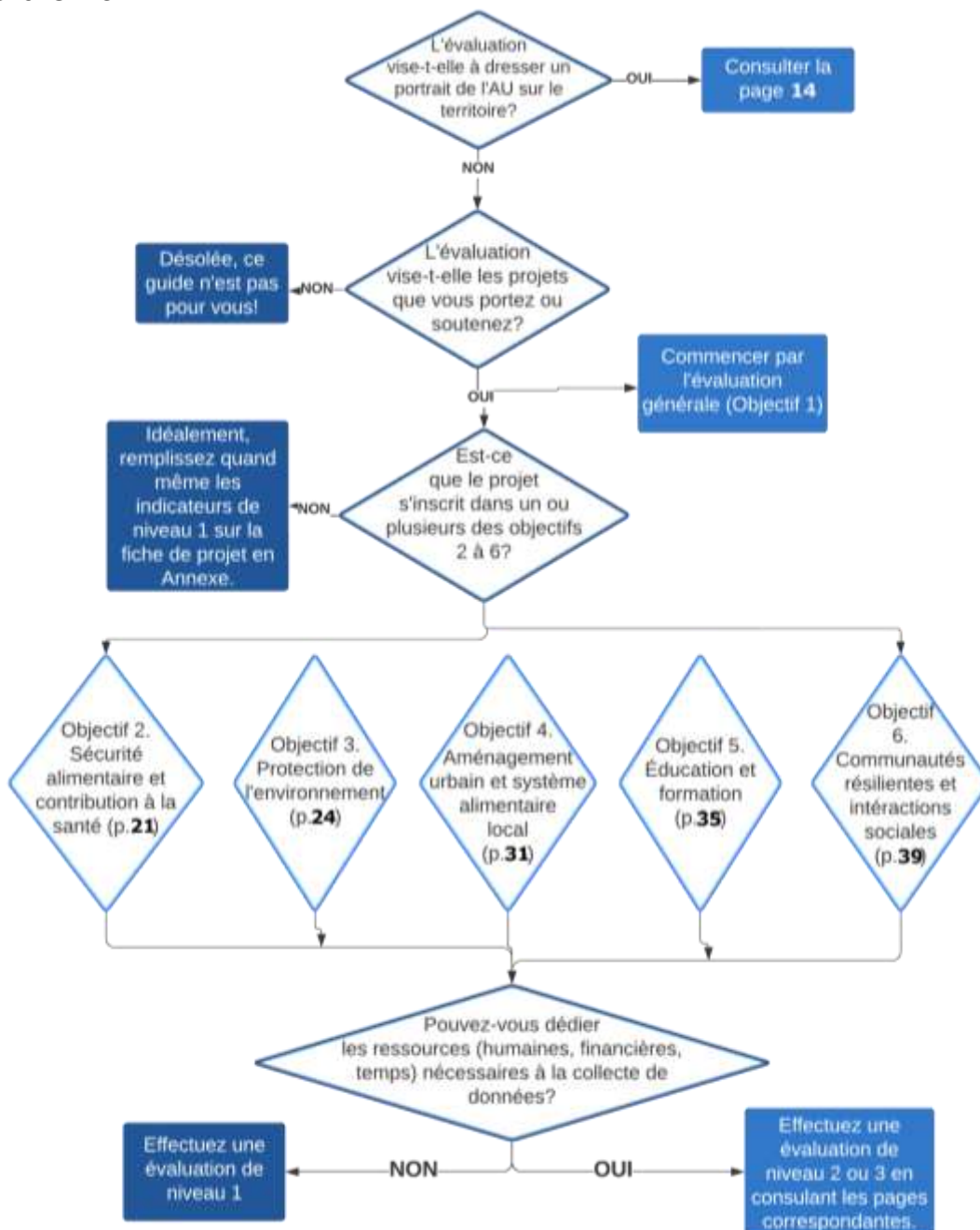
Ce niveau d'analyse s'inscrit généralement dans un suivi sur le long terme (plusieurs années ou du moins à intervalle régulier, par exemple lors du renouvellement de plan d'action). Il nécessite une collecte de données plus poussée et dans certains cas des instruments de mesure. Parfois, les mesures indiquées pour le niveau 3 peuvent être facilement collectées, mais elles ajoutent des précisions qui peuvent ne pas être nécessaires pour certains projets/ organismes/ acteurs gouvernementaux.



# COMMENT CERNER LES OBJECTIFS ET LES NIVEAUX D'ÉVALUATION APPROPRIÉS?

Ce guide a été conçu pour servir à différents objectifs d'évaluation et être adapté aux ressources pouvant être dédiées à l'évaluation. L'arbre décisionnel ci-dessous illustre comment choisir le niveau d'évaluation approprié.

## ARBRE DÉCISIONNEL POUR CHOISIR LE NIVEAU D'ÉVALUATION EN FONCTION DES OBJECTIFS



## INDICATEURS

Dans la continuité des travaux sur l'évaluation de l'agriculture urbaine, nous proposons dans ce guide des indicateurs d'évaluation et des outils de collectes de données. Des indicateurs qui sont facilement utilisables par les municipalités et les institutions souhaitant évaluer l'apport de l'agriculture urbaine dans la mise en œuvre de leurs objectifs/priorités.

Plutôt que de rejeter certains indicateurs et mesures plus complexes, nous proposons dans ce guide 3 niveaux d'évaluation permettant de dresser un portrait plus superficiel ou plus détaillé en fonction des objectifs des personnes responsables de l'évaluation. Ces différents niveaux permettent aussi de juger de l'effort désiré pour certains indicateurs par rapport à d'autres, ou encore de développer une approche complexe pour évaluer un indicateur ou lieu de prendre des données génériques.

Les indicateurs permettent de mesurer l'atteinte des objectifs d'un projet ou programme. Dans ce guide, nous proposons, pour chaque objectif, une liste de variables auxquelles nous avons associé des indicateurs pour mesurer les impacts, et ce, en fonction du niveau d'évaluation. Au total ce sont 25 indicateurs qui ont été retenus.



**TABLEAU DES INDICATEURS D'ÉVALUATION DE L'AGRICULTURE URBAINE**

<b>Grands objectifs</b>	<b>Indicateurs</b>
1. Évaluation générale	Type de projet et lieu
	Répartition de l'AU sur le territoire
	Accès à l'espace ou au foncier
	Gestion du projet
	Dépenses/ revenus
	Défis/ contraintes
2. Sécurité alimentaire et contribution à la santé	Apport alimentaire lié au jardin
	Accès à des aliments ayant une valeur culturelle
3. Protection de l'environnement	Gestion de l'eau
	Gestion des matières résiduelles organiques
	Biodiversité
	Qualité des sols
	Gestion des matières résiduelles non organiques
	Déplacements induits par le projet
4. Aménagement urbain et système alimentaire local	Valorisation des espaces non ou sous-utilisés
	Contribution au système alimentaire
	Intégration à l'économie locale
5. Éducation et formation	Diversité des programmes de sensibilisation et de formation
	Participation
	Diversité des personnes touchées par les ateliers et formations
	Programme de réinsertion sociale ou de formation à l'emploi
	Compétences ou connaissances acquises
6. Communautés résilientes et interactions sociales	Inclusion sociale
	Capital social ou organisationnel
	Développement de la communauté/ gouvernance démocratique

## **EFFECTUER UN PORTRAIT DE L'AGRICULTURE URBAINE SUR SON TERRITOIRE**

Le portrait de l'agriculture urbaine sur un territoire peut être effectué par différentes approches. L'ensemble des données recueillies dans le cadre du portrait permettent de monter un référentiel qui pourra servir de base afin d'évaluer longitudinalement le programme municipal. Donc c'est une étape cruciale et importante.

### **Évaluation niveau 1**

Dans un premier temps (niveau 1), afin de vous aider dans l'établissement d'un portrait de l'AU sur le territoire de votre municipalité ou du secteur d'intervention de votre institution, vous pouvez utiliser un sondage. Le sondage en Annexe 1 peut être utilisé comme outil. Ce sondage comprend une diversité de questions sur la pratique de l'AU, le type d'acteurs, la localisation des projets ou jardins, le type de projet, l'accès au terrain ou à l'espace et les motivations des jardiniers ou des organisations permettant de faire un portrait exhaustif. À la suite du questionnaire, nous proposons une série de questions qui peuvent être ajoutées au sondage principal afin d'approfondir certains indicateurs en fonction de vos objectifs.

Avec ces questions déjà prêtes, vous pourrez les intégrer à des plates-formes permettant de distribuer des sondages (ex. GoogleForm, Survey Monkey, Form Office 365). L'important est de s'assurer d'avoir un nombre de répondants significatif et diversifié afin d'avoir un échantillon permettant de tirer des observations. Si les groupes communautaires répondent généralement facilement à ce type d'enquête, ce n'est pas le cas d'autres acteurs comme les commerces, il ne faut donc pas hésiter à faire des appels ou se présenter directement sur place.

N'oubliez pas de tester votre sondage avant de le diffuser pour vous assurer que les questions, les choix de réponses, les embranchements de questions conviennent à vos objectifs. Faites aussi un test pour extraire les réponses afin de vérifier la manière dont se présenteront les données en vue de leur analyse.

### **Évaluation niveau 2**

Il est aussi possible d'ajouter à cette collecte de données, une cartographie par image satellitaires du territoire. Cette cartographie permet de repérer des projets qui n'auraient pas été mentionnés, tout en partant de réaliser une base de données spatiale pouvant être utilisée ultérieurement pour recouper les projets avec des données socio-économique, par exemple. La méthodologie utilisée pour l'identification et la numérisation des initiatives en agriculture urbaine consiste à analyser des photos satellites selon différentes sources (Google maps, Bing maps, Google Earth), autant afin d'avoir une diversité d'image (saison, qualité de l'image) que pour la flexibilité des outils disponibles (réalisation de

polygones et extraction des données vers un logiciel de traitement de système d'information géographique). Toutes les surfaces qui semblent correspondre à un espace cultivé sont recensées (divers critères de sélection ont été développés et validés dans le cadre d'un programme de recherche sur 4 ans et de la cartographie de 11 territoires)<sup>6</sup>. L'ensemble des espaces sont délimités par des polygones. Le polygone donne la superficie de l'espace avec une information attributaire sur la position de l'espace cultivé sur le lot (cour avant, arrière, latérale). Les données générées sont par la suite transférées sur un logiciel de traitement de système d'information géographique (SIG) avec lequel on peut dénombrer les initiatives en agriculture urbaine et estimer les surfaces cultivées sur chaque territoire.

### **Évaluation niveau 3**

Dans le cadre du niveau 3, s'ajoute une identification spatiale des potagers domestiques qui représentent dans les municipalités le type d'agriculture urbaine la plus commune. Mais elle est diffuse, car elle est généralement une pratique individuelle pratiquée en cours arrière. Toutefois, une bonne connaissance de cette pratique peut aider à identifier des secteurs d'intervention ou encore des politiques à mettre en place, selon l'importance de cette pratique sur le territoire. Par contre, une telle cartographie nécessite des ressources humaines, un savoir-faire et une bonne connaissance des paramètres d'identification d'un potager. Selon le cas, une validation terrain peut être nécessaire afin d'estimer le taux d'erreurs positives et négatives.<sup>7</sup>

A cette cartographie exhaustive peut venir s'ajouter une identification d'espaces potentiellement propices au développement d'initiatives, qu'elles soient au sol ou sur toit.

---

<sup>6</sup> Duchemin, E, L. Penvern, N. McClintock et T.T.H. Pham (2021) Évaluation de l'agriculture urbaine comme infrastructure verte de résilience individuelle et collective face aux changements climatiques et sociaux, Rapport de recherche, Université du Québec à Montréal & Laboratoire sur l'agriculture urbaine, 273p.[En ligne] URL :

[https://agriurbain.hypotheses.org/files/2022/04/Evaluation-de-lagriculture-urbaine-comme-infrastructure-verte-de-resilience-individuelle-et-collective-face-aux-changements-climatiques-et-sociaux\\_rapport.pdf](https://agriurbain.hypotheses.org/files/2022/04/Evaluation-de-lagriculture-urbaine-comme-infrastructure-verte-de-resilience-individuelle-et-collective-face-aux-changements-climatiques-et-sociaux_rapport.pdf)

<sup>7</sup> Pour détails, voir la référence ci-dessus.



**OBJECTIF 1.**

**ÉVALUATION GÉNÉRALE**

## OBJECTIF 1. EVALUATION GÉNÉRALE

L'évaluation générale recueille les données-clés d'un projet qui serviront lors des bilans de fin de saison ou l'aménagement de la prochaine. Cette évaluation générale intervient aussi dans les autres objectifs puisqu'elle permet de mettre en contexte le projet, de mettre en relation certaines variables. Pour chacun des 5 autres objectifs, certains indicateurs de l'évaluation générale sont repris dans l'explication.

**Toutes les mesures de l'évaluation de niveau 1 sont regroupées sur une *Fiche de projet* accessible ici : <https://bit.ly/3E2elGN>**

**Cette fiche projet est l'outil essentiel afin d'utiliser ce guide d'évaluation de l'agriculture urbaine.**

Pour les projets que vous portez ou soutenez, nous vous suggérons, dans cette section et les suivantes qui correspondent aux autres objectifs, des indicateurs de mesures en fonction de 3 niveaux d'évaluation. Les indicateurs de cette évaluation générale sont, pour la plupart, mesurés une fois ou lors de mise à jour du projet, sauf pour certains de la section «Informations sur les modalités de gestion du projet» tels que le nombre de membres ou les dépenses qui devraient être comptabilisées au moins une fois par année à la fin de la saison.

### INFORMATIONS GÉNÉRALES

#### Type de projet et lieu

Sur la *Fiche de projet*, vous pouvez indiquer la date de démarrage du projet (s'il y a lieu, date de fin du projet), le type de projet (ex. jardin collectif, jardin communautaire, etc.), les techniques utilisées (ex. en sol, en bacs, etc.), les objectifs du projet, ce qui est inclus dans celui-ci et la superficie de l'espace cultivé. Cette dernière mesure vous servira aussi, s'il y a lieu, dans les calculs du rendement du projet.

Pour aller plus loin (évaluation de niveau 2), vous pouvez mesurer les superficies dédiées à chaque technique (ex. en sol, en bacs, etc.) et l'indiquer dans l'espace approprié de cette fiche de projet.

#### Répartition de l'agriculture urbaine sur le territoire

Sur la *Fiche de projet*, localiser les aménagements comestibles ou arbres fruitiers plantés par la municipalité/ institution ou sur le domaine public ainsi que les projets de jardins collectifs et

communautaires, pédagogiques que vous soutenez. Cette information sur la localisation vous permettra, entre autres, d'identifier les secteurs bien desservis et ceux à développer, l'intégration à des corridors verts ou de biodiversité, etc.

### **Accès à l'espace ou au foncier**

L'accès à l'espace ou au foncier est l'une des contraintes majeures au développement de l'AU<sup>8</sup>. Ainsi, sur la *Fiche de projet*, nous recommandons de noter le type de propriété et, s'il y a lieu, le nombre de parcelles du jardin communautaire, le nombre de personnes participant au projet, le nombre de personnes sur la liste d'attente, le taux de renouvellement des participant(e)s et le prix du loyer ou des taxes sur le terrain. Ces informations vous permettront d'évaluer le niveau de risque pour la pérennité du projet en fonction de l'accès à l'espace ou au terrain. Par exemple, les projets qui sont situés sur des terrains dont le porteur est propriétaire ou sur des terrains dont l'accès n'engendre pas de frais et qui font l'objet d'une entente tacite à long terme sont moins à risque. Toutefois, l'accès à l'eau est aussi un facteur à considérer pour évaluer le niveau de risque d'un projet pour sa pérennité.

## **INFORMATIONS SUR LES MODALITÉS DE GESTION DU PROJET**

### **Gestion du projet**

Cette section de la *Fiche de projet* vous permet de recueillir des informations essentielles sur le type de gestion du projet, les services connexes et les ressources humaines.

#### *Profil de l'organisation externe mandatée ou soutenue (s'il y a lieu)*

Dans le cas de projets d'organisations externes soutenus par la municipalité ou l'institution ou de projets dont la gestion a été confiée à des organisations externes, remplissez la colonne Profil d'organisation dans la *Fiche de projet*.

### **Dépenses/revenus**

Enfin, régulièrement ou minimalement à la fin de chaque saison, nous vous recommandons de noter sur la *Fiche de projet* les montants des principales dépenses et sources de revenus pour le projet. Dans le cas de projets soutenus ou dont certains aspects de la gestion ont été confiés à des organisations externes, vous pourriez recueillir ces informations via les rapports ou bilans et les

---

<sup>8</sup> Atomei et al., 2019

regrouper sur vos fiches de projets pour avoir une vue d'ensemble des divers projets de votre municipalité ou institution.

Si vous le souhaitez, vous pouvez aussi utiliser cette fiche pour noter de manière plus détaillée vos dépenses et revenus (évaluation de niveau 2).

### **Défis/contraintes**

Afin de vous aider dans la planification des actions liées au projet ou au développement de l'AU en général, nous avons inclus à la fiche de projet, une section vous permettant d'indiquer les défis et contraintes rencontrés ainsi que les solutions ou actions à mettre en place, les porteurs de cette action et l'échéancier pour surmonter ce défi.



**OBJECTIF 2.  
SÉCURITÉ ALIMENTAIRE ET  
CONTRIBUTION À LA SANTÉ**

## OBJECTIF 2. SÉCURITÉ ALIMENTAIRE ET CONTRIBUTION À LA SANTÉ

Saviez-vous que la sécurité alimentaire ne se réduit pas à avoir accès, en tout temps, à des aliments en quantité suffisante pour mener une vie saine et active? La qualité nutritionnelle, la variété des aliments consommés, l'adéquation aux valeurs et à la culture des individus ainsi que la notion de choix sont aussi des éléments essentiels à la sécurité alimentaire<sup>9</sup>. L'agriculture urbaine a le potentiel d'améliorer la sécurité alimentaire à l'échelle des ménages ou des quartiers. Toutefois, la contribution réelle (d'un point de vue quantitatif et qualitatif) des différentes formes d'AU à l'alimentation des urbains reste à évaluer de manière plus concluante<sup>10</sup>.

Les indicateurs proposés dans ce guide permettront aux porteurs de projets d'évaluer l'apport de leur jardin à la sécurité alimentaire des citoyens ainsi que l'amélioration de l'environnement alimentaire des quartiers. La quantité de denrées données ainsi que le type de destinataire (membres de l'organisation, citoyens, banques alimentaires, etc.) peuvent aussi être inclus dans l'évaluation de l'apport à la sécurité alimentaire.<sup>11</sup> Des mesures touchant à l'activité physique et à la consommation de fruits et légumes liée au jardin peuvent aussi contribuer à une analyse de l'apport du projet à l'amélioration de la santé.

### Portrait de l'agriculture urbaine sur le territoire

Pour cet objectif, des questions ont été suggérées à la fin du questionnaire (voir annexe 1) afin de cerner la consommation de fruits et légumes des citoyens ainsi que le temps accordé au jardinage.

## APPORT ALIMENTAIRE LIÉ AU JARDIN

Vous pouvez mettre en valeur l'apport potentiel des projets à l'alimentation des citoyen(ne)s ou des participant(e)s. grâce à ces mesures notées dans la *Fiche de projet* : superficie de culture, nombre et type de plantes cultivées, autres types de production.

Selon une étude effectuée par le Laboratoire sur l'agriculture urbaine, le rendement médian des jardins communautaires serait de 2,5kg/m<sup>2</sup> tandis que celui des jardins collectifs serait de 2,7kg/m<sup>2</sup>.<sup>12</sup> Ces données vous permettront d'estimer votre production en fonction de la superficie de

<sup>9</sup> Sommet mondial de l'alimentation, 1996; FAO, 2006; Hendriks, 2015

<sup>10</sup> Opitz et al., 2016

<sup>11</sup> Design Trust for Public Space et Farming Concrete, 2015

<sup>12</sup> <https://agriurbain.hypotheses.org/4739>

culture (niveau 1).

Bien entendu, le rendement réel de votre jardin pourrait ne pas correspondre au rendement médian de cette étude. Ainsi, dans la mesure du possible, nous recommandons de procéder à des évaluations de niveau 2 ou 3. Vous pourriez faire un projet-pilote de calcul de la productivité de certains projets ou offrir un soutien financier supplémentaire à des organisations externes qui feraient ce type d'évaluation pour les projets sous leur responsabilité.<sup>13</sup>

### **Évaluation niveau 2**

Grâce à l'outil de mesure de la productivité inclus à la *Fiche de projet* (voir aussi le *Carnet de récoltes* en annexe 2), vous pourrez noter les quantités récoltées pour chacun des types de production (ex. 15 juillet : 12 tomates cerise). Pour que vos données soient pertinentes afin d'évaluer l'apport alimentaire du jardin, vous devrez noter chacune des récoltes, et ce, sur toute la saison. Sur cette fiche, vous pourrez aussi noter la destination de ces produits (ex. dons à des organismes, etc.). Ce suivi vous permettra entre autres d'analyser quels types de production sont les plus productifs et pertinents pour vous.

### **Évaluation niveau 3**

Grâce à l'outil de mesure de la productivité inclus à la *Fiche de projet* (voir aussi le *Carnet de récoltes* en annexe 2), vous pourrez noter le poids<sup>2</sup> des récoltes pour chacun des types de production (ex. 15 juillet : 500g tomates cerises). Pour que vos données soient pertinentes afin d'évaluer l'apport du jardin à l'alimentation, vous devrez noter chacune des récoltes, et ce, sur toute la saison. Sur cet outil, vous pourrez aussi noter la destination de ces produits (ex. dons à des organismes, etc.). Ce suivi vous permettra entre autres d'analyser quels types de production sont les plus productifs et pertinents pour vous. Grâce à la mesure de la superficie du jardin et le poids des récoltes, vous pourrez calculer le rendement de votre jardin en kg/ m<sup>2</sup>.

## **ACCÈS AUX ALIMENTS AYANT UNE VALEUR CULTURELLE**

Les projets sont aménagés dans un secteur où résident des communautés culturelles spécifiques? Pensez à planter des cultivars qui répondront aux préférences alimentaires de ces communautés. Grâce à la *Fiche de projet* où vous avez noté les types de plantes, vous pourrez vérifier si vous avez porté une attention particulière à cet aspect.

---

<sup>13</sup>Une balance alimentaire est requise pour ce niveau d'évaluation de la productivité du jardin.

**OBJECTIF 3.  
PROTECTION DE  
L'ENVIRONNEMENT**



### OBJECTIF 3. PROTECTION DE L'ENVIRONNEMENT

Les diverses techniques d'agriculture urbaine peuvent engendrer des impacts (positifs ou négatifs) sur l'environnement, que ce soit en regard de la gestion des matières résiduelles, la gestion de l'eau, la biodiversité et la qualité des sols urbains. La gestion des matières résiduelles et de l'eau a non seulement des effets sur l'environnement, mais peut aussi entraîner une réduction des coûts de traitement de ces rejets par les municipalités.

La composition des intrants (compost, l'engrais chimique ou biologique, etc.) et leur provenance ont une influence sur les impacts de l'AU, notamment en regard de la gestion des matières résiduelles<sup>14</sup>.

Les effets bénéfiques de l'agriculture urbaine sur la diminution des eaux de ruissellement sont souvent évoqués. Toutefois, cet impact reste à démontrer clairement, notamment en prenant en considération les diverses pratiques et techniques culturelles.<sup>15</sup> En outre, la source d'eau pour l'irrigation des cultures (eau de pluie ou eau potable) a elle aussi ses enjeux et ses impacts plus ou moins bénéfiques en regard de la gestion de l'eau des villes.<sup>16</sup> Le type d'accès à l'eau et la facilité de cet accès ayant un impact sur la viabilité des projets d'agriculture urbaine<sup>17</sup>, il est donc pertinent d'évaluer les pratiques actuelles sur le terrain et les possibilités d'accroître l'utilisation de l'eau de pluie ou de techniques d'irrigation économe en eau.

En ce qui concerne les impacts sur la biodiversité, la qualité des sols urbains<sup>18</sup> ou encore les considérations d'efficacité énergétique<sup>19</sup>, l'évaluation et les impacts dépendront des types et des techniques de production, mais aussi des lieux de ces activités. Dans ce guide, l'évaluation de ces aspects restera simplifiée. Dans certains cas, nous proposons des outils externes pour effectuer une évaluation plus approfondie de ces indicateurs.

---

<sup>14</sup> Design Trust for Public Space et Farming Concrete, 2015; Duchemin et Vermette, 2019; Teitel-Payne et al., 2016

<sup>15</sup> Ackerman et al., 2013; Teitel-Payne et al., 2016)

<sup>16</sup> Opitz et al., 2016; Design Trust for Public Space et Farming Concrete, 2015

<sup>17</sup> Arnold et Rogé, 2018

<sup>18</sup> Teitel-Payne et al., 2016)

<sup>19</sup> Ackerman et al., 2013

## Portrait de l'agriculture urbaine sur le territoire

Pour évaluer la contribution à la protection de l'environnement des jardins et initiatives sur votre territoire, le sondage (voir Annexe 1) comprend plusieurs questions visant à évaluer les pratiques qui peuvent avoir un effet bénéfique pour la protection de l'environnement : compostage, récupération de l'eau de pluie, plantes indigènes ou pour les pollinisateurs ainsi que la superficie des aménagements et les types de production.

Par exemple, les données sur les superficies désimperméabilisées pour l'aménagement de jardins vous indiqueront aussi le potentiel de percolation de l'eau de pluie et donc de réduction du ruissellement vers les infrastructures de collectes d'eau de pluie et d'eaux usées. La localisation des jardins et aménagements comestibles vous permettra aussi d'analyser comment ces initiatives individuelles et collectives s'intègrent à vos planifications de trames vertes ou de corridors de biodiversité. En outre, à la fin du sondage, des questions sont proposées pour ajouter au sondage afin de recueillir plus d'informations.

Plusieurs techniques poussées permettent d'évaluer les impacts sur les ressources naturelles et l'environnement, mais elles dépassent l'objectif de ce guide. Pour ce guide, nous proposons ci-dessous des indicateurs et des mesures pour évaluer la gestion de l'eau, la contribution à la biodiversité et la qualité des sols ainsi que la gestion des matières résiduelles (organiques et non organiques).

En remplissant l'onglet «Objectif 1. Évaluation générale» de la *Fiche de projet*, vous avez déjà recueilli des informations pour effectuer une évaluation de niveau 1 pour toutes ces variables. En effet, vous y avez noté plusieurs actions qui concernent la protection de l'environnement. Par exemple, les «Types de plantes» donnent un aperçu de la biodiversité de votre jardin tandis que la «Collecte de l'eau de pluie» et la «Production de compost»<sup>20</sup> indiquent un effort d'économie des ressources.

Vous voulez évaluer de manière plus précise ces variables? Vous trouverez ci-dessous des explications pour vous permettre d'effectuer des évaluations de niveau 2 ou 3 ou encore des liens vers des ressources externes.

---

<sup>20</sup> Consulter la colonne «Ce qui est inclus» dans l'onglet «Données sources» de la *Fiche de projet* pour la liste des autres variables concernant l'objectif 3.

## GESTION DE L'EAU

L'accès à l'eau est l'une des contraintes majeures pour la mise en œuvre et la pérennité des projets d'agriculture urbaine. En favorisant la récupération de l'eau de pluie pour vos jardins ou aménagements comestibles ainsi que pour les organismes que vous soutenez et les citoyen(ne)s, vous contribuerez à surmonter cette contrainte et réduirez la pression sur les infrastructures d'eau potable et de traitement des eaux usées.

### Évaluation niveau 2

Dans l'onglet «Objectif 3. Protection de l'environnement» de la *Fiche de projet*, indiquez la surface de collecte (en m<sup>2</sup>) et la pluviométrie moyenne pour votre ville<sup>21</sup> afin de calculer le volume potentiel d'eau de pluie récupérée. Les températures et le matériau du toit collecteur ont une influence sur l'évaporation, et donc sur le potentiel d'eau de pluie récupérée, ce calcul vous permettra tout de même d'évaluer le potentiel d'eau récupérée.<sup>22</sup>

1mm de pluie qui tombe sur 1m<sup>2</sup> = 1L d'eau

### Évaluation niveau 3

En évaluant le volume d'eau récupérée et utilisée sur plusieurs saisons de cultures, vous pourrez ainsi suivre l'évolution de la réduction des impacts sur cette ressource et, s'il y a lieu, adapter les pratiques et les aménagements.

## GESTION DES MATIÈRES RÉSIDUELLES ORGANIQUES - PRODUCTION DE COMPOST

Vous avez indiqué dans l'onglet « Objectif 1. Évaluation générale » de la *Fiche de projet* que vous produisez votre compost? Vous voulez maintenant savoir quel volume de compost vous produisez?

### Évaluation niveau 2

Dans l'onglet « Objectif 3. Protection de l'environnement » de la *Fiche de projet*, inscrivez le volume de votre composteur<sup>23</sup>, la date où vous commencez à y ajouter de la matière organique

---

<sup>21</sup> Il est possible de consulter les statistiques mensuelles de pluviométrie, par exemple sur le site de MétéoMédia, pour connaître la pluviométrie de votre région. On considère généralement un coefficient de perte de 0,9 en raison de l'évaporation.

<sup>22</sup> <https://ecoquartier-rpp.ca/recuperateur-eau-de-pluie/> et [https://www.grownyc.org/files/osg/RainwaterManual\\_2018\\_FINAL\\_HighRes.pdf](https://www.grownyc.org/files/osg/RainwaterManual_2018_FINAL_HighRes.pdf)

<sup>23</sup> Attention au calcul du volume puisque vous ne devriez pas remplir complètement le composteur afin de pouvoir brasser la

et celle où le composteur est plein (ce volume correspondra à la matière récupérée). Étant donné que le volume de matière aura diminué dans le cadre du processus de compostage, indiquez des niveaux sur votre composteur afin de pouvoir évaluer le niveau de compost produit. Par exemple, lorsque le compost est prêt, le composteur est rempli au  $\frac{3}{4}$  de son volume. En reportant ce niveau dans la colonne appropriée, vous obtiendrez le calcul du compost produit (voir Exemple 1 dans l'onglet).

### Évaluation niveau 3

En effectuant ces calculs (volume de matières organiques récupérées et volume de compost produit) chaque année, vous serez en mesure de suivre l'impact de vos pratiques sur la réduction de matière organique destinée aux sites d'enfouissement.

## BIODIVERSITÉ

Analyser la biodiversité requiert d'identifier la diversité et la richesse des écosystèmes. Ce type d'analyse pouvant être complexe et dépassant l'objectif de ce guide, nous présentons dans cette section des indicateurs et des outils qui vous permettront de faire un bref portrait de l'apport des projets d'agriculture urbaine à la biodiversité. Des liens vers des ressources externes sont aussi inclus pour les municipalités ou institutions qui désirent effectuer une évaluation plus approfondie.

Grâce à la *Fiche de projet*, vous avez déjà recueilli des données sur la localisation<sup>624</sup> des jardins et aménagements comestibles qui vous permettra d'analyser comment ces initiatives s'intègrent à vos planifications de trames vertes ou de corridors de biodiversité. Les informations sur les types de plantes cultivées (voir l'onglet Objectif 2 dans la fiche de projet) et autres types de plantations (voir colonne «Ce qui est inclus dans le projet» de l'onglet Objectif 1) vous permettent de faire état de la variété des plantes, arbustes et arbres ainsi que de la proportion de plantes indigènes. Vous y avez aussi indiqué les autres éléments inertes pouvant favoriser la biodiversité (ex. hôtel à insectes, abreuvoir pour les oiseaux, point d'eau pour les abeilles et autres insectes pollinisateurs, etc.). Le type d'engrais ou d'amendements utilisés a aussi un impact sur la biodiversité (voir plus bas), notamment celle du sol.

Vous pouvez aussi noter dans l'onglet «Objectif 3. Protection de l'environnement» les informations sur la fréquence de tontes des espaces gazonnés autour des zones de culture, les techniques de gestion des herbes adventices et des ravageurs (ex. pesticides chimiques ou lutte biologique par

---

matière organique. Prenez ce facteur en considération dans votre calcul du volume

<sup>24</sup> Dans l'onglet «Identification des projets» de cette fiche, vous trouverez un exemple de carte. En créant une carte qui indique tous vos projets, vous pourrez visualiser comment ceux-ci s'intègrent à vos plans d'action en biodiversité.

conservation)<sup>25</sup> ou de couverture des sols nus (ex. paillis d'origine végétale ou synthétique, engrais verts, etc.).

Vous favorisez la biodiversité dans vos projets d'agriculture urbaine et vous voulez afficher vos bons coups? Consulter le site internet *Espace pour la vie* afin d'obtenir des informations sur la certification *Jardin pour la biodiversité*.<sup>26</sup>

Vous voulez évaluer plus largement la biodiversité d'un quartier ou de votre territoire? Nous vous suggérons de consulter le Guide d'évaluation de la biodiversité sur un quartier de Plante & Cité<sup>27</sup> ou l'étude sur *La pertinence des indicateurs de biodiversité utilisés par les municipalités au Québec* qui s'est intéressée aux indicateurs de biodiversité utilisés par des municipalités du Québec.<sup>28</sup>

## QUALITÉ DES SOLS

Dans l'onglet «Objectif 3. Protection de l'environnement» de la *Fiche de projet*, vous pouvez noter la quantité de compost et d'autres amendements ajoutés au jardin. Comme la quantité d'amendements recommandée varie selon le type, nous recommandons de consulter le site *Espace pour la vie* qui donne des indications sur la quantité d'amendements recommandée, la période idéale pour leur ajout et comment les appliquer.<sup>29</sup>

Pour améliorer la qualité du sol de votre jardin, vous pouvez vous référer au site du Gouvernement du Québec sur la Santé des sols au potager pour en connaître davantage sur les analyses de sols, l'évaluation de la granulométrie, les trucs pour enrichir un sol pauvre en minéraux et en oligoéléments et tester l'acidité du sol.<sup>30</sup> Un sol vivant est généralement un bon indicateur de la qualité du sol, nous vous invitons à consulter *Espace pour la vie* pour savoir comment favoriser l'activité biologique du sol.<sup>31</sup>

Vous êtes une municipalité ou une institution propriétaire de plusieurs terrains? Vous pourriez communiquer aux organismes communautaires et aux citoyens les données sur l'analyse de sols et identifier les terrains les plus propices aux projets d'AU.

---

<sup>25</sup> Lutte biologique contre les ravageurs qui vise à augmenter la biodiversité de leurs ennemis naturels.

<sup>26</sup> <http://espacepurlavie.ca/jardin-pour-la-biodiversite>

<sup>27</sup> <https://bit.ly/3LMbljQ>

<sup>28</sup> <https://bit.ly/3LLJvUV>

<sup>29</sup> <https://espacepurlavie.ca/abc-du-jardinage>

<sup>30</sup> <https://bit.ly/3CauW95>

<sup>31</sup> : <https://espacepurlavie.ca/sol-vivant>

## GESTION DES MATIÈRES RÉSIDUELLES NON ORGANIQUE

En plus de votre contribution à réduire la mise au rebut de certains matériaux grâce à l'accès au recyclage sur le site (voir colonne «Ce qui est inclus au projet» dans l'onglet Objectif 1. Évaluation générale de la *Fiche de projet*), vous pouvez vous inspirer de la méthode de calcul du compost produit (voir l'onglet Objectif 3. Protection de l'environnement) pour calculer le volume de déchets recyclables valorisés ainsi que le volume de déchets non recyclables ou compostables.

## DÉPLACEMENTS INDUITS PAR LE PROJET

Dans une optique de réduire les émissions de gaz à effet de serre (GES) liées aux activités de votre municipalité ou institution, vous pourriez évaluer les émissions de GES induites par les déplacements pour vos projets d'agriculture urbaine.

À cet effet, vous pouvez utiliser des calculateurs de GES en vue d'une compensation carbone (ex. <https://calculcarbone.org/>). L'avantage de cet outil réside aussi dans l'accès au calcul du nombre d'arbres devant être plantés pour compenser les émissions. Cette évaluation vous permettra ainsi de mieux cerner les émissions liées aux déplacements pour l'entretien des projets afin de proposer des modifications dans les circuits ou la répartition des tâches, mais aussi de compenser les déplacements en reboisant certaines zones du territoire.



**OBJECTIF 4.**

**AMENAGEMENT URBAIN ET**

**SYSTEME ALIMENTAIRE LOCAL**

## OBJECTIF 4. AMENAGEMENT URBAIN ET SYSTEME ALIMENTAIRE LOCAL

L'agriculture urbaine, en créant des espaces verts, concourt à embellir la ville. En effet, l'ajout d'espaces verts et la valorisation de friches ou d'espaces sous-utilisés peuvent améliorer la qualité de vie des citoyen(ne)s. Toutefois, cet embellissement du paysage urbain dépend des types d'initiatives et des pratiques culturelles<sup>32</sup>.

Les jardins de tous types, en produisant des aliments frais, contribuent au système alimentaire local. Pour enrichir nos connaissances sur les impacts réels de l'AU à cet objectif, il est essentiel de recueillir des données afin d'améliorer les pratiques et le soutien des initiatives porteuses.

Dans cette section, nous proposons des indicateurs pour évaluer la contribution de l'AU à la valorisation des espaces sous-utilisés, la contribution et l'intégration au système alimentaire ainsi que la contribution à l'économie locale.

### Portrait de l'agriculture urbaine sur le territoire

Grâce au *sondage* (voir aussi annexe 1), vous aurez un aperçu des activités portées par la communauté qui contribuent à valoriser les espaces en friches ou sous-utilisés. Les services connexes au projet ainsi les emplois créés donnent un aperçu de la diversité des projets intégrés au système alimentaire local et leur contribution à l'économie. Enfin, à la fin du sondage, des questions sont proposées pour ajouter au sondage afin de recueillir plus d'informations sur la valeur des ventes ou les quantités données.

### VALORISATION D'ESPACES NON OU SOUS-UTILISÉS

Sur la *Fiche de projet*, vous avez indiqué si le projet était sur un terrain vacant ou en friche ou des espaces sous-utilisés (voir colonne Type de propriété dans l'onglet Objectif 1. Évaluation générale). En comptabilisant le nombre de projets qui ont valorisé ce type d'espace vous aurez un aperçu de la contribution de ceux-ci à l'amélioration du paysage urbain.

#### Évaluation niveau 2

En plus des données sur la *Fiche de projet*, pour pousser davantage l'évaluation, vous pouvez indiquer sur une carte les projets qui ont valorisé des terrains vacants ou en friches ou des

---

<sup>32</sup> Poulsen et Spiker, 2014



espaces sous- utilisés ainsi que la superficie des projets afin de mettre en valeur la contribution de ces actions à la transformation du tissu urbain et l'amélioration du paysage urbain.

### **Évaluation niveau 3**

Dans une optique d'évaluer les effets à plus long terme sur la contribution de l'AU à améliorer la qualité de l'environnement urbain, nous vous suggérons d'effectuer, sur plusieurs années, ce suivi de la conversion d'espaces, leur superficie et leur localisation.

## **CONTRIBUTION ET INTÉGRATION AU SYSTÈME ALIMENTAIRE**

En ayant précisé la localisation du projet dans la *Fiche de projet*, il vous est possible de vérifier avec les données de la santé publique si le projet est situé dans un «désert alimentaire» ou un secteur ayant une offre alimentaire faible ou moins accessible économiquement. En outre, vous pourrez analyser la diversité des projets portés ou soutenus en fonction du nombre total d'initiatives, leurs types, la localisation des projets, l'âge des projets ainsi que les services-ressources disponibles (ex. bibliothèques de semences) (voir l'onglet Objectif 1. Évaluation générale).

Vous pouvez aussi démontrer la contribution au système alimentaire en reprenant, s'il y a lieu, vos données de productivité (voir l'onglet Objectif 2. Mesure de la productivité de la *Fiche de projet*). Dans ce même onglet, les quantités données, vendues ou transformées ajoutent de la précision quant à la contribution de l'AU à divers aspects du système alimentaire local.

Pour pousser plus loin l'analyse du système alimentaire local ou territorial, vous pouvez consulter *The Economics of Local Food Systems : A Toolkit to Guide Community Discussions, Assessments and Choices* (en anglais seulement).<sup>33</sup>

## **INTÉGRATION À L'ÉCONOMIE LOCALE**

Sur votre *Fiche de projet*, vous avez déjà recueilli des informations vous permettant de faire état de l'intégration des activités d'AU à l'économie locale : nombre d'employés liés directement au projet d'AU et le type d'emploi créé (saisonnier, temps partiel, temps plein) (voir l'onglet Objectif 1. Évaluation générale). Vous pourriez aussi ajouter une colonne pour indiquer le nombre d'heures rémunérées.

---

<sup>33</sup> *The Economics of Local Food Systems : A Toolkit to Guide Community Discussions, Assessments and Choices* [En ligne] URL : <https://localfoodeconomics.com/wp-content/uploads/2017/03/Toolkit-Designed-FINAL-UPDATED-03-7-2017.pdf>



**OBJECTIF 5.**

**EDUCATION ET FORMATION**

## OBJECTIF 5. ÉDUCATION ET FORMATION

Plusieurs projets d'AU incluent un objectif d'éducation, de sensibilisation ou de formation. L'évaluation des bénéfices de l'AU en regard de l'éducation et de la formation peut inclure les divers types de publics touchés (les membres, la communauté, les autres organisations impliquées en AU, etc.), mais aussi les types d'apprentissage et de compétences développées<sup>34</sup>. L'évaluation de l'atteinte de cet objectif peut aussi porter sur les besoins en apprentissages ou connaissances, par exemple en cernant les contraintes des divers projets, afin d'améliorer ceux-ci.

### Portrait de l'agriculture urbaine sur le territoire

Dans le sondage, vous pourrez recueillir des informations sur les impacts des projets dans la communauté et les pratiques concernant, par exemple, les programmes de sensibilisation ou de formation.

Plusieurs municipalités, institutions et les organismes qu'elles soutiennent aménagent des jardins, plantent des arbres fruitiers ou d'autres plantes comestibles. Il est donc pertinent d'évaluer les bénéfices des projets en matière d'éducation de la population et des employés tout en identifiant les besoins sur le plan de la formation ou de l'éducation qui contraignent le développement de projet ou leur appropriation par la communauté. Ci-dessous, nous abordons les indicateurs qui vous permettront d'évaluer la diversité des programmes de sensibilisation ou de formation, le niveau de participation, la diversité des personnes touchées, les programmes de réinsertion sociale ou de formation à l'emploi ainsi que les compétences acquises.

### DIVERSITÉ DES PROGRAMMES DE SENSIBILISATION OU FORMATION

Pour les projets que vous portez ou soutenez, indiquez dans l'onglet «Objectif 5. Éducation et formation» de la *Fiche de projet* : le type de programme de sensibilisation ou de formation, le moyen (ex. atelier de jardinage, programme de réinsertion socioprofessionnelle ou de formation continue des employés, pancartes indiquant le type de culture et le moment de cueillette, etc.), le nombre d'heures d'ateliers ou de formations liées à l'AU.

#### Évaluation niveau 2

En plus des informations précédentes, vous pouvez aussi indiquer le nombre de formations connexes (ex. cuisine ou conserves) ou ateliers sur des enjeux plus larges (ex. système

---

<sup>34</sup> Design Trust for Public Space et Farming Concrete, 2015; Poulsen et Spiker, 2014; Teitel-Payne et al., 2016

alimentaire, protection des abeilles, etc.) qui ont été offerts dans le cadre du projet.

### **Évaluation niveau 3**

Vous voulez pousser encore plus loin votre analyse des impacts de vos projets (ou ceux soutenus) sur les bénéficiaires en termes de sensibilisation ou de formation? Vous pouvez noter le type de soutien technique et horticole qui est offert aux jardiniers ou aux employés sur le terrain (ex. réponse aux questions spécifiques, experts en arboriculture disponible pour répondre aux questions, etc.) ainsi que les autres ressources éducatives offertes (ex. ressources en ligne, pamphlets, etc.).

## **PARTICIPATION**

Pour faire état de la participation, vous pouvez indiquer sur la *Fiche de projet* le nombre moyen de participants aux ateliers ou formations ou encore, pour les projets de vergers ou d'aménagements comestibles, indiquez le pourcentage de la production qui sont récoltés en libre-service par les citoyens(ne)s.

### **Évaluation niveau 2**

Plusieurs types de programmes, ateliers ou formations sont associés au projet et vous voulez évaluer l'impact de chacun? Détaillez le nombre de participants moyen pour chaque type de programmes, d'ateliers ou de formations.

### **Évaluation niveau 3**

Vous voulez connaître plus en détail la portée des activités de sensibilisation et de formation? Pensez à inclure un court sondage à remplir sur place ou en ligne (via le courriel d'inscription aux ateliers, page Facebook de l'évènement, etc.) pour recueillir le nombre de nouveaux participants par rapport aux participants récurrents.

## **DIVERSITÉ DES PERSONNES TOUCHÉES PAR LES ATELIERS/ FORMATIONS**

Sur votre *Fiche de projet*, indiquez le public cible. Cette information vous permettra de cerner la diversité des personnes touchées par les programmes, ateliers ou formations.

### **Évaluation niveau 2**

Vous voulez cerner davantage le profil sociodémographique des participant(e)s? Reprenez les questions de la section Profil sociodémographique du sondage Portrait de l'AU sur le territoire (voir aussi annexe 1) afin de l'ajouter à votre sondage d'appréciation de la formation.

## **PROGRAMME DE RÉINSERTION SOCIALE OU FORMATION À L'EMPLOI LIÉ À L'AU**

Si un programme de réinsertion sociale ou formation à l'emploi lié à l'AU est inclus à votre projet ou celui que vous soutenez, indiquez sur la *Fiche de projet*, le type de programme de formation, le nombre total d'heures de la formation et la clientèle visée.

Dans le même ordre d'idée, vous pouvez y indiquer le nombre de stagiaires impliqués dans le jardin ou projet d'AU ainsi que le nombre total d'heures de stage sur l'année au sein de l'organisation (directement lié à l'AU ou activité connexe)

### **Évaluation niveau 2**

Vous voulez connaître l'impact du programme de réinsertion sociale ou formation à l'emploi? Essayez dans la mesure du possible de garder un contact avec ces personnes pour faire un suivi quelques mois après leur formation afin de recueillir des données sur le nombre de personnes ayant trouvé un emploi à la suite du programme. Vous pouvez aussi consulter l'étude *Vers une compréhension des impacts sociaux des entreprises d'insertion : le cas du Boulot vers... à travers des récits de vie*<sup>35</sup> pour mieux comprendre les impacts des programmes de réinsertion sociale et de formation à l'emploi et vous inspirer dans vos évaluations.

## **COMPÉTENCES OU CONNAISSANCES ACQUISES**

Pour effectuer un suivi des compétences touchées par vos programmes de sensibilisation, vos ateliers ou vos formations, indiquez-les sur la *Fiche de projet* (ex. production alimentaire/ entretien d'un jardin; production biologique/ écologique; pratiques environnementales; marketing/ mise en marché; transformation alimentaire; salubrité alimentaire; qualités/ attitude liées à l'emploi (ex. ponctualité, communication, travail d'équipe); autre (précisez).

---

<sup>35</sup> [https://sac.ugam.ca/upload/files/2021/Syntheserecherche\\_BoulotVers\\_WEB\\_HR\\_compressed.pdf](https://sac.ugam.ca/upload/files/2021/Syntheserecherche_BoulotVers_WEB_HR_compressed.pdf)

**OBJECTIF 6.**

**COMMUNAUTÉS RÉSILIENTES ET  
INTERACTIONS SOCIALES**

L'implication citoyenne est au cœur de la plupart des projets d'AU.<sup>36</sup> En offrant de nombreuses occasions de bénévolat et en participant au développement des communautés par l'offre d'une multitude d'activités et d'évènements, les projets d'AU favorisent les interactions sociales et peuvent contribuer au développement de communautés plus résilientes.

### **Portrait de l'agriculture urbaine sur le territoire**

Grâce au sondage, vous aurez un aperçu des projets ayant des aménagements accessibles aux personnes à mobilité réduite. En outre, les questions du Profil des répondants vous indiqueront les données sociodémographiques en fonction des types d'agriculture urbaine pratiqués.

### **INCLUSION SOCIALE**

Est-ce que les projets que vous portez ou soutenez favorisent l'inclusion sociale (personnes à faible revenu ou marginalisées, communautés ethniques diverses, projets intergénérationnels, accessibilité pour les personnes à mobilité réduite, etc.) ? Notez sur votre *Fiche de projet* toutes les actions liées à cette variable : accès pour les personnes à mobilité réduite; accès aux personnes marginalisées (ex. personnes sans domicile fixe); variétés de plantes qui répondent aux préférences culturelles des diverses communautés culturelles environnantes. Indiquez aussi vos moyens de publicisation des projets (lettres, bottin d'activités, journal de quartier, etc.) et pensez aussi aux moyens non numériques pour favoriser l'accès aux personnes n'ayant pas internet. Vous pouvez aussi indiquer les actions que vous effectuez pour favoriser l'inclusion sociale au sein de votre organisation (en lien avec le projet d'AU).

### **CAPITAL SOCIAL ET ORGANISATIONNEL**

Sur la *Fiche de projet*, notez les collaborations mises en œuvre pour le projet, la durée de ces collaborations et, s'il y a lieu, la nature de celles-ci (soutien technique, soutien financier, accès à un espace, etc.). Notez aussi les réseaux dans lesquels s'inscrivent les projets, les instances de concertation auxquelles les intervenants du projet participent afin de le mettre en œuvre.

Avez-vous mis en place des ressources pour favoriser le partage et les échanges entre jardiniers (ex. bibliothèque de semences ou programme de conservation/ d'échanges de semences)? Notez-les sur la *Fiche de projet*.

---

<sup>36</sup> Design Trust for Public Space et Farming Concrete, 2015; Poulsen et Spiker, 2014; Teitel-Payne et al., 2016; Vancouver Urban Farming Society (VUFS), s.d.



## DEVELOPPEMENT DE LA COMMUNAUTE/GOUVERNANCE DEMOCRATIQUE

Quelles mesures et actions sont incluses au projet afin de favoriser le développement de la communauté et promouvoir une gouvernance démocratique? Par exemple, l'espace aménagé permet-il une socialisation entre les participants du projet, les personnes externes ou encore entre les employés responsables du projet et les citoyen(ne)s? Quels mécanismes de consultation des employé(e)s/ jardinier(ière)s/ membres/ citoyen(ne)s ont été mis en place pour intégrer pleinement la communauté au projet et favoriser une gouvernance démocratique? Sur quels aspects du projet, ces personnes ont-elles un pouvoir de décisionnel?

Nous avons préparé un espace sur la *Fiche de projet* pour vous permettre d'y noter les actions et mesures prises pour favoriser le développement de la communauté et une gouvernance démocratique du projet.



## CONCLUSION

La démarche d'évaluation proposée dans ce guide vous permet de porter une appréciation sur vos projets ou ceux que vous soutenez, en plus de vous outiller pour effectuer un portrait de l'AU sur un territoire. L'évaluation vous permet de mettre en lumière les points forts et les lacunes dans l'atteinte de vos objectifs. Il est donc essentiel de valoriser les résultats de celle-ci pour favoriser leurs prises en compte par les différentes parties prenantes (équipe du projet, services associés, partenaires, population, etc.). Cette valorisation des résultats de l'évaluation favorisera l'évolution des pratiques sur le terrain et de gestion des espaces.

Enfin, n'oubliez pas que vous pouvez partager vos données d'évaluation avec des chercheurs et chercheuses en agriculture urbaine. À cet effet, vous pouvez écrire à [eric.duchemin@au-lab.ca](mailto:eric.duchemin@au-lab.ca)

## Références

- Ackerman, K., Dahlgren, E. et Xu, X. (2013). Sustainable Urban Agriculture: Confirming Viable Scenarios for Production (New York State Energy Research and Development Authority, Albany, NY No. 13- 07). États-Unis : Columbia University.
- Atomei, C., Duchemin, E., et Vermette, J.P. (2019). L'Accès aux espaces pour la production alimentaire en zone urbaine montréalaise. Laboratoire sur l'agriculture urbaine. <http://cretau.ca/wp-content/uploads/2019/03/Rapport-acce%CC%80s-aux-espaces.pdf>
- Arnold, J. et Rogé, P. (2018). Indicators of Land Insecurity for Urban Farms: Institutional Affiliation, Investment, and Location. Sustainability, 10(1963). <http://dx.doi.org/10.3390/su10061963>
- Design Trust for Public Space et Farming Concrete. (2015). Five Borough Farm Data Collection Toolkit: Methods for measuring the outcomes and impacts of community gardens and urban farms. [https:// farmingconcrete.org/barn/static/resources/DataCollectionToolkit.pdf](https://farmingconcrete.org/barn/static/resources/DataCollectionToolkit.pdf)
- Duchemin, É. et Vermette, J.-P. (2019). Portrait de l'agriculture urbaine commerciale au Québec en 2018. Montréal : Carrefour de recherche, d'expertise et de transfert en agriculture urbaine.
- Duchemin, E., Wegmuller, F. et Legault, A.-M. (2008). Urban agriculture: multi-dimensional tools for social development in poor neighbourhoods. Field Actions Science Reports [En ligne], 1. <http://factsreports.revues.org/113>
- FAO. (2006). Sécurité alimentaire. Notes d'orientation, (2). [ftp://ftp.fao.org/es/esa/policybriefs/pb\\_02\\_fr.pdf](ftp://ftp.fao.org/es/esa/policybriefs/pb_02_fr.pdf)
- Hendriks, S. L. (2015). The food security continuum: a novel tool for understanding food insecurity as a range of experiences. Food Security, 7(3), 609-619. <http://dx.doi.org/10.1007/s12571-015-0457-6>
- Lelièvre, A. et Clérino, P. (2018). Developing a tool to evaluate the sustainability of intra-urban farms. Dans Sustainable agrifood systems, value chains and power structures. Chania, Grèce.
- Marzloff, Léa (2020). Espaces de jardinage collectif dans les quartiers populaires. Mise en place d'un référentiel d'évaluation pour en mesurer les externalités. Mémoire, AgroParisTech.
- Opitz, I., Berges, R., Piorr, A. et Krikser, T. (2016). Contributing to food security in urban areas: differences between urban agriculture and peri-urban agriculture in the Global North. Agriculture and Human Values, 33(2), 341-358. <http://dx.doi.org/10.1007/s10460-015-9610-2>
- Poulsen, M. N. et Spiker, M. L. (2014). Integrating Urban Farms into the Social Landscape of Cities - Recommendations for Strengthening the Relationship between Urban Farms and Local Communities. Johns Hopkins Bloomberg School of Public Health.
- Sommet mondial de l'alimentation. (1996). Déclaration de Rome sur la sécurité alimentaire. <http://www.fao.org/docrep/003/w3613f/w3613f00.htm>
- Teitel-Payne, R., Kuhns, J. et Nasr, J. (2016). Indicators for Urban Agriculture in Toronto: A Scoping Analysis. Toronto Urban Growers.
- Vancouver Urban Farming Society (VUFS). (s.d.). Vancouver Urban Farming Census 2014 to 2016. <https://vancouver.ca/files/cov/vancouver-urban-farming-census.pdf>

# ANNEXES

## **ANNEXE 1.**

# **PORTRAIT DE L'AGRICULTURE URBAINE SUR LE TERRITOIRE : SONDAGE AUX CITOYENS**

Texte à mettre en introduction du sondage :

Dans le cadre de (METTEZ ICI L'OBJECTIF DU SONDAGE: ex. l'élaboration d'une politique d'agriculture urbaine), nous invitons les citoyens à répondre à un court sondage visant à mieux connaître les pratiques d'agriculture urbaine sur le territoire, les enjeux et les besoins.

Le sondage en ligne sera disponible du DATE au DATE.

Votre participation à ce sondage est volontaire et toutes vos réponses seront traitées de manière à respecter votre anonymat.

Pour toute question, communiquez avec le/ la responsable : NOM Courriel : @

**NOTE À L'ATTENTION DES RESPONSABLES DE LA COLLECTE DE DONNÉES:**

Vous pouvez aussi ajouter des indications sur le profil des participants recherchés (ex. Ce sondage s'adresse uniquement aux résidents de la Ville de Laval).

Nous vous remercions pour votre participation à cette enquête!

### **SECTION 1**

Question 1. Dans les deux dernières années, est-ce que vous ou un membre de votre ménage avez fait pousser des légumes, des fines herbes ou des fruits, élevés des petits animaux de fermes ou des abeilles ?

Choix de réponse :

- Oui
- Non

**NOTE À L'ATTENTION DES RESPONSABLES DE LA COLLECTE DE DONNÉES:**

La réponse *Non* dirige les participants vers la question 2. Les autres vers la Question 3.

Question 2. Si vous avez répondu non à la question précédente, pour quelle (s) raison (s) vous ne faites pousser des légumes, des fines herbes, des fruits, élevés des petits animaux de fermes ou des abeilles ? 1 indique que cette raison ne s'applique pas vraiment à votre situation tandis que 5 est une raison ayant une forte influence sur le choix de ne pas pratiquer l'agriculture urbaine.

	1 (Ne s'applique pas vraiment)	2	3	4	5 (À une forte influence sur ce choix)
Peu ou pas d'intérêt pour ce type d'activité					
Manque d'accès à un espace approprié pour un jardin individuel (à la maison, au bureau ou sur le lieu d'étude)					
En raison des listes d'attente des jardins communautaires ou collectifs					
En raison du manque de service de transport vers les jardins communautaires ou collectifs					
Manque de connaissances en horticulture ou en apiculture ou en élevage					
En raison des règlements d'immeubles empêchant l'installation d'un jardin sur l'espace accessible (toit, balcon ou terrain)					
En raison des règlements municipaux contraignants (interdiction des jardins en façade, de l'élevage des poules et de la pratique de l'apiculture)					
En raison de conditions physiques limitant ce type d'activité ou d'un espace non accessible pour les personnes à mobilité réduite					
Par manque de temps libre					

**NOTE À L'ATTENTION DES RESPONSABLES DE LA COLLECTE DE DONNÉES :**

Les répondants *ne pratiquant pas l'agriculture* devraient être dirigés directement à la question 9.

Question 3. Où pratiquez-vous l'agriculture urbaine?

Cochez toutes les réponses qui s'appliquent à votre situation.

Choix de réponses :

- Sur le lieu de résidence dans la cour arrière ou sur les côtés du bâtiment
- Sur le lieu de résidence en façade
- Sur le balcon ou en bordure de la fenêtre de la résidence
- Dans un jardin communautaire ou collectif
- Sur le lieu de travail ou d'étude
- Autre

Question 4. Lesquels des choix ci-dessous sont inclus dans votre activité d'agriculture urbaine? Cochez toutes les réponses qui s'appliquent à votre situation.

Choix de réponses :

- Apiculture (abeilles)
- Arbres fruitiers
- Fines herbes
- Légumes
- Petits animaux de fermes (ex. poules)
- Petits fruits
- Plantes mellifères
- Plantes ornementales
- Aménagements pour les insectes, oiseaux ou autres animaux urbains (Hôtel à insectes, nichoirs pour oiseaux, nichoirs pour chauve-souris, etc.)

Question 5. Pourquoi pratiquez-vous l'agriculture urbaine?

1 signifie que cette raison n'est pas très importante pour vous tandis que 5 indique une raison très importante.

	1 (Pas très important)	2	3	4	5 (Très important)
Pour avoir accès à des aliments de proximité et frais					
Par intérêt pour l'environnement					
Pour manger plus sainement					
Pour savoir d'où vient ma nourriture					
Pour avoir accès à des aliments qui correspondent à mes préférences culturelles					
Pour diminuer mes dépenses alimentaires					
Pour le plaisir de jardiner					
Pour embellir mon milieu de vie					
Pour faire de l'exercice					
Pour faire une activité apaisante (anti-stress)					
Pour socialiser et partager avec la famille, des amis ou des voisins					
Pour montrer aux enfants d'où viennent les aliments, le rôle des insectes, le compostage, etc.					

Question 6. Est-ce que vous récupérez l'eau de pluie pour arroser vos cultures? Choix de réponse

:

- Oui
- Non

Question 7. Est-ce que vous compostez vos résidus alimentaires et végétaux afin d'utiliser le compost pour vos cultures?

Choix de réponse :

- Oui
- Non

Question 8. Avez-vous suivi une formation liée à l'agriculture urbaine? Cochez toutes les réponses applicables

Choix de réponses :

- Maraîchage
- Compagnonnage
- Compostage
- Gestion des ruchers
- Entretien de petits élevages (ex. poules)
- Agriculture urbaine (général)
- Animation/ pédagogie
- Autre
- Aucune formation particulière

Question 9. Localisation

**NOTE À L'ATTENTION DES RESPONSABLES DE LA COLLECTE DE DONNÉES:**

Pour cette question, ajoutez des choix de réponses qui vous permettront de localiser les projets tout en respectant l'anonymat des répondants (par exemple, ne pas demander l'adresse).

Exemples de choix de réponses : Ville, secteur, arrondissement, quartier, code postal

## **SECTION 2. PROFIL SOCIO-DEMOGRAPHIQUE**

Question 10. Dans quel type de logement habitez-vous? Choix de réponse :

- Maison unifamiliale
- Maison unifamiliale attenante (en rangée, jumelée, etc.)
- Immeuble à logements de moins de 5 étages
- Immeuble à logements de plus de 5 étages

Question 11. Êtes-vous propriétaire ou locataire de votre résidence ? Choix de réponse :

- Propriétaire
- Locataire
- Membre d'une coopérative d'habitation
- En résidence pour personnes âgées
- Autre



Question 12. Quelle est la composition de votre ménage? Choix de réponse :

- Couple avec enfant(s)
- Parent monoparental avec enfant(s)
- Couple sans enfant
- Personne seule
- Colocataires
- Famille étendue
- Autre

Question 13. Combien de personnes (incluant vous-même) composent votre ménage?

Question 14. Quel est le plus haut niveau de scolarité que vous avez complété ? Choix de réponse :

- Études secondaires non complétées
- Diplôme d'études secondaires (DES) ou attestation d'études professionnelles (AEP, DEP)
- Diplôme ou attestation d'études collégiales (DEC)
- Diplôme universitaire de 1er cycle (baccalauréat, certificat)
- Diplôme universitaire de 2e et 3e cycles (maîtrise, DESS, doctorat)

Question 15. Dans laquelle des strates d'âge suivantes vous situez-vous ? Choix de réponse :

- 18-24 ans
- 25-34 ans
- 35-44 ans
- 45-54 ans
- 55-64 ans
- 65-74 ans
- 75 ans et plus

Question 16. Êtes-vous?

Choix de réponse :

- Citoyen canadien
- Résident permanent
- Réfugié
- Citoyen d'un autre pays avec un permis d'étude ou de travail
- Autre statut

Question 17. Faites-vous partie d'une minorité visible (exemple : noir, arabe, asiatique) ou êtes-vous Autochtone (Premières Nations, Inuit, Métis)?

Choix de réponse :

- Oui
- Non

Question 18. Quelle est votre occupation principale? Choix de réponse :

- Travailleur à temps plein (30 heures/semaine et plus)
- Travailleur à temps partiel (moins de 30 heures/semaine)
- Étudiant
- Retraité
- Sans emploi ou à la recherche d'un emploi

Question 19. Au meilleur de votre connaissance, à combien estimez-vous le revenu total de tous les membres de votre ménage, provenant de toutes les sources, avant impôts et autres déductions, au cours de la dernière année?

Choix de réponse :

- Moins de 19 999 \$
- 20 000 à 39 999 \$
- 40 000 à 59 999 \$
- 60 000 à 79 999 \$
- 80 000 à 99 999 \$
- 100 000 à 149 999 \$
- 150 000 \$ et +

Question 20. Avez-vous d'autres commentaires par rapport à la pratique de l'agriculture urbaine (ex. défis ou contraintes rencontrées, besoins, etc.)?

## **QUESTIONS POUR ALLER PLUS LOIN EN FONCTION DE CERTAINS OBJECTIFS**

### **Objectif 2. Sécurité alimentaire et contribution à la santé**

Question 1. Quelle est votre consommation moyenne de fruits et légumes par jour? Choix de réponse :

:

- Aucun régulièrement
- 1 à 2 par jour
- 3 à 5 par jour
- 5 à 7 par jour
- plus de 7 par jour

Question 2. Combien d'heures consacrez-vous au jardinage par semaine?

### **Objectif 3. Protection de l'environnement**

Question 1. Quels types d'amendements ou d'engrais utilisez-vous? Choix de réponse :

- Compost
- Fumier
- Compost marin
- Engrais chimiques
- Aucun amendement ou engrais

Question 2. Quelle est la provenance des amendements ou engrais? Choix de réponse :

- Compost ou fumier produit à la maison
- Compost produit par la municipalité
- Achat au magasin

Question 3. Utilisez-vous des semences biologiques ou de cultivars ancestraux? Choix de réponse :

- Oui
- Non

## ANNEXE 2

# PORTRAIT DE L'AGRICULTURE URBAINE SUR LE TERRITOIRE : SONDAGE AUX ENTREPRISES ET ORGANISMES

Texte à mettre en introduction du sondage :

Dans le cadre de (METTEZ ICI L'OBJECTIF DU SONDAGE: ex. l'élaboration d'une politique d'agriculture urbaine), nous invitons les entreprises et organismes à répondre à un court sondage visant à mieux connaître les pratiques d'agriculture urbaine sur le territoire, les enjeux et les besoins.

Le sondage en ligne sera disponible du DATE au DATE.

Votre participation à ce sondage est volontaire et toutes vos réponses seront traitées de manière à respecter votre anonymat.

Pour toute question, communiquez avec le/ la responsable : NOM Courriel :  
@

### NOTE À L'ATTENTION DES RESPONSABLES DE LA COLLECTE DE DONNÉES:

Vous pouvez aussi ajouter des indications sur le profil des participants recherchés (ex. ce sondage s'adresse uniquement aux entreprises et organismes sur le territoire de la Ville de Laval).

Nous vous remercions pour votre participation à cette enquête!

### SECTION 1

Question 1. Vous êtes?

Choix de réponse :

- Collectif sans incorporation
- Entreprise en agriculture urbaine
- Entreprise ou organisation à but lucratif non spécialisée en agriculture urbaine
- Institution (ex. école, centre de soins, etc.)
- Organisme sans but lucratif

Question 2. Localisation

Note à l'attention des responsables de la collecte de données pour le portrait : Pour cette question, ajoutez des choix de réponses qui vous permettront de localiser les projets tout en respectant l'anonymat des répondants (par exemple, ne pas demander l'adresse).

Exemples de choix de réponses : Ville, secteur, arrondissement, quartier, code postal

Question 3. Pratiquez-vous l'agriculture urbaine?

Choix de réponse :

- Oui
- Non

**NOTE À L'ATTENTION DES RESPONSABLES DE LA COLLECTE DE DONNÉES:**

La réponse *Non* dirige les participants vers la question 4. Les autres vers la Question 5.

Question 4. Si vous avez répondu non à la question précédente, pour quelle (s) raison (s) vous ne faites pousser des légumes, des fines herbes, des fruits, élevés des petits animaux de fermes ou des abeilles ? 1 indique que cette raison ne s'applique pas vraiment à votre situation tandis que 5 est une raison ayant une forte influence sur le choix de ne pas pratiquer l'agriculture urbaine.

	1 (Ne s'applique pas)	2	3	4	5 (À une forte influence sur ce choix)
Peu ou pas d'intérêt pour ce type d'activité					
Manque d'accès à un espace approprié pour un jardin					
Manque de connaissances en horticulture ou en apiculture ou en élevage					
En raison des règlements d'immeubles empêchant l'installation d'un jardin sur l'espace accessible (toit ou terrain)					
En raison des règlements municipaux contraignants (interdiction des jardins en façade, de l'élevage des poules et de la pratique de l'apiculture)					
En raison de conditions physiques limitant ce type d'activité ou d'un espace non accessible pour les personnes à mobilité réduite					
Par manque de temps					

NOTE À L'ATTENTION DES RESPONSABLES DE LA COLLECTE DE DONNÉES : Les répondants ne pratiquant pas l'agriculture ont terminé le sondage après cette question.

Question 5. Quels types de projets d'agriculture urbaine portez-vous? Veuillez cocher toutes les réponses qui s'appliquent à votre projet.

Choix de réponses :

- Entreprise de production de champignons
- Production maraîchère sur toit
- Ferme urbaine sociale en sol ou en bac
- Production maraîchère commerciale en serre urbaine
- Production maraîchère communautaire en serre urbaine
- Jardins collectifs
- Jardins communautaires
- Jardins individuels

- Incroyables comestibles ou aménagements comestibles
- Jardins pédagogiques
- Houblonnières
- Marchés
- Éco-pâturages
- Ruchers
- Poulaillers

Question 6. Où se pratiquent la ou les activités d'agriculture urbaine que vous portez? Veuillez cocher toutes les réponses qui s'appliquent à votre projet.

Choix de réponses :

- Un terrain dont vous êtes propriétaire
- Un terrain dont vous êtes locataire
- Sur un terrain public sans frais
- Sur un terrain privé sans frais
- Occupation d'un terrain vacant ou en friche

Question 7. Quelles sont les modalités d'accès au terrain ou à l'espace cultivé? Choix de réponse :

- Entente écrite ou tacite (ex. Bail)
- Entente verbale informelle
- Sans entente

Question 8. Quelle est la superficie totale de culture pour tous vos projets?

Question 9. Quels sont les objectifs du ou des projets?

	1 (Pas très important)	2	3	4	5 (Très important)
Favoriser l'accès à des aliments de proximité et frais					
Pour améliorer l'environnement urbain et les milieux de vie					
Favoriser la biodiversité et réduire les impacts environnementaux					
Stimuler le système alimentaire local					
Diminuer les coûts en aliments pour d'autres activités ou assurer un revenu en économie sociale					
Offrir un lieu de loisirs aux membres de la communauté, aux employés, etc.					
Offrir un lieu de socialisation					
Éduquer, former et sensibiliser via la pratique de l'agriculture urbaine					

Question 10. Qu'est-ce qui est inclus dans le projet?

Veillez cocher toutes les réponses qui s'appliquent à votre projet. Choix de réponses :

- Compostage
- Programme d'éducation pour enfants
- Programme d'éducation citoyenne
- Production de semences
- Production de semis
- Plantes pollinisatrices ou indigènes
- Variétés de plantes potagères patrimoniales
- Système de récupération d'eau de pluie
- Système d'irrigation économe en eau (ex. goutte-à-goutte)
- Aménagements pour les insectes, oiseaux ou autres animaux urbains (Hôtel à insectes, nichoirs pour oiseaux, nichoirs à chauve-souris, etc.)
- Diversité des plantes non maraîchères ou arbres/ arbustes indigènes
- Accès au recyclage sur le site du jardin
- Aménagements accessibles aux personnes à mobilité réduite
- Bibliothèque de semences

Question 11. Quels sont les services connexes au projet de jardin? Veuillez cocher toutes les réponses qui s'appliquent à votre projet. Choix de réponses :

- Cuisines collectives ou ateliers culinaires
- Ateliers ou formations sur le jardinage
- Épicerie solidaire ou communautaire
- Marché ou kiosques de fruits et légumes
- Dons d'aliments (ex. banque alimentaire)
- Restaurant

## **SECTION 2. PROFIL ORGANISATIONNEL**

Question 12. Combien de membres ou participant(e)s sont impliqués dans le projet d'AU

Question 13. S'il y a lieu, combien de personnes sont sur la liste d'attente pour obtenir un espace ou participer au projet collectif?

Question 14. Quelles ressources humaines sont responsables de l'entretien des jardins et des espaces communs?  
Veuillez cocher toutes les réponses qui s'appliquent à votre projet. Choix de réponses

- Employé de l'organisme
- Membres ou participants avec soutien d'un employé
- Seulement membres ou participants
- Autre

Question 15. Par types d'emplois, combien d'employés sont impliqués dans le projet d'AU?

- Temporaire ou saisonnier :
- Temps partiel (ou si l'employé s'occupe d'autres projets) :
- Temps plein :
- Aucun employé

Question 16. Estimez le nombre d'heures totales rémunérées par année pour le projet d'AU?

Question 17. Avez-vous d'autres commentaires par rapport à la pratique de l'agriculture urbaine (ex. défis ou contraintes rencontrées, besoins, etc.)?



## Questions pour aller plus loin en fonction de certains objectifs

### Objectif 3. Protection de l'environnement

Question 1. Quels types d'amendements ou d'engrais utilisez-vous? Choix de réponse :

- Compost
- Fumier
- Compost marin
- Engrais chimiques
- Aucun amendement ou engrais

Question 2. Quelle est la provenance des amendements ou engrais? Choix de réponse :

- Compost ou fumier produit sur place
- Compost produit par la municipalité
- Achat au magasin

Question 3. Utilisez-vous des semences biologiques ou de cultivars ancestraux? Choix de réponse :

- Oui
- Non

### Objectif 4. Aménagement urbain et système alimentaire local

Question 1. S'il y a lieu, quelle est la valeur marchande des ventes en \$?

Question 2. Estimez quelle est la quantité de récoltes données (directement ou transformées par exemple au sein de cuisines collectives) en kg.

### Objectif 5. Éducation et formation

Question 1. Quels types de programmes, d'ateliers ou de formations liées à l'AU offrez-vous? Veuillez cocher toutes les réponses qui s'appliquent à votre projet.

Choix de réponses :

- Atelier de jardinage
- Programme de réinsertion socio-professionnelle
- Formation continue des employés
- Sensibilisation grand public

Question 2. Cochez les types de connaissances ou compétences montrés dans les ateliers ou formations.

- Culture maraîchère/ entretien du jardin
- Production biologique/ écologique/ permaculture
- Pratiques environnementales au jardin
- Marketing/ mise en marché
- Transformation alimentaire/ salubrité des aliments
- Qualités/ attitudes liées à l'emploi (ex. Communication, travail d'équipe, etc.)
- Autre

Question 3. Quel est le public cible des formations ou des ateliers? Veuillez cocher toutes les réponses qui s'appliquent à votre projet. Choix de réponses :

- Étudiants
- Enfants
- Familles
- Personnes âgées
- Employés de la municipalité ou institution
- Personnes en situation de vulnérabilité socio-économique
- Personnes issues de l'immigration récente ou réfugiées

## ANNEXE 3. CARNET DE RECOLTE

### CARACTÉRISTIQUE DU POTAGER

Bien partir une saison est de bien connaître son potager. En outre, ces informations sont essentielles pour nous, prenez le temps en début de saison de bien compléter ces tableaux. Merci !

Superficie du jardin	m <sup>2</sup>
Superficie du terrain	m <sup>2</sup>
Début du potager	
Fin du potager	
Localisation (Cour arrière, cour latérale, cour avant, balcon, etc.)	
Compost	kg
Type de compost ajouté (marques + description)	
Fumier	kg
Type de fumier ajouté (marques + description)	

Types (tomates, courgettes, etc.)	Variété (Italienne, cerise, etc.)	Superficie	Quantité par superficie (nombre de plants)
...	...	...	...
...	...	...	...
...	...	...	...

### PRODUCTION AU JARDIN

Les légumes et fruits doivent être pesés par jour de récolte. Pour les légumes qui sont vendus à l'unité (ex. laitues, ail, céleri, etc.), mettre aussi le nombre.





laboratoire  
agriculture urbaine